

RCI周次会籍条款与条件 (条款与条件)

不时修订本地《条款与条件》与入会申请(以下合称“计划文件”)乃是RCI周次交换计划(以下简称“交换计划”)会员资格的管轄文件,构成位于北京市朝阳区建国门外大街甲24号东海中区907室的阿西爱旅游度假管理咨询(北京)有限公司(以下简称“本公司”或“RCI”)与您之间具有法律约束力的合同。该交换计划由RCI运作。

1. 定义。如下词汇具有下文给定的含义:

- “法人申请人”指通过实体或组织支付会籍费和续会费的会员,且RCI与该实体或组织签署有关向其提供交换计划的协议。
- “储存”在作名词时,指其使用权已让渡给RCI,由RCI按照条款与条件使用住宿单位的度假时段。
- “储存”在作动词时,无论动词的形式和时态为何,均指由会员或代表会员的人将度假时段储存或转让给RCI周次交换系统的行为。
- “住宿单位”指用于单独占用或消费的度假时段、产品、服务、利益或其它动产、不动产,包括占用公寓房间、产权公寓、合作住宿单位、客舱、旅馆、酒店或汽车旅馆房间、露营地或其它私人或商业建筑物。
- “RCI工作日”指新加坡会员服务中心的正常工作,具体而言,是指每周一到周五的上午9点到晚上7点,周六的上午9点到下午1点。该会员中心在元旦、圣诞节和春节等新加坡公共节假日期间不对外开放。
- “度假时段”指在一段时间内所有、占有或使用某度假酒店的度假设施的合法权利。“您”“G”“会员”或“度假权益所有人”指接受其入会参加交换计划的度假时段所有人。

2. 会籍

根据计划文件,RCI允许会员获取其电子版或印刷版出版物、在www.rci.com的RCI官方网站上,向会员提供其已储存度假时段的交换服务以及其它旅行、休闲利益(以下合称“交换计划利益”)。

- RCI收到并接受申请人的入会申请和相关年度的会籍费,申请人成为RCI初始会员。在此,有例外情况同样适用,如:就法人申请人来说,RCI保留基于合情合理的理由拒绝接受申请人的申请和会籍费的权利。
- 度假时段的所有人可为公司、合伙、信托、非公司组织或其它实体的,入会申请应由该公司、合伙、信托、非公司组织或其它实体指定的自然人姓名进行,RCI有权在各方面将该自然人作为会员对待。单个度假时段的共有不超过两人的,可以申请一个会员资格。RCI可遵循RCI记录受理来自任一度假时段共有人的指示,但如共有人的指示相互冲突,则RCI可拒绝遵循后收到的指示。RCI可接受来自任一共有人的指示,并向任一共有人披露会员信息。
- 会员或访客不得以商业目的使用该交换计划,包括但不限于拍卖、租赁或销售经确认的交换、已储存度假时段、住宿单位和/或访客证。若发生该等情形,RCI有权立即终止会员的会员资格,取消预订、交换或其它交换计划利益。
- 高级会员选择权。RCI会不时向等级为高级会员的会员提供额外利益并额外收取费用。该等利益包括但不限于最后一刻住宿单位升级折扣、独特的住宿单位优先访问权、特定费用减免、其它产品和服务的返利和折扣。收费标准和该等利益的可获得性由RCI确定并可由RCI不时予以变更。RCI可在初始会员期结束后不再提供任何高级会员选择权。利益可按先到先得的原则提供。RCI可基于合情合理的理由酌情自行决定随时暂停或限制高级会员选择权。高级会员选择权需遵守额外的条款与条件。高级会员选择权可能会有限制使用期或其它限制。高级会员交易可能需要支付一定的费用或现金、使用度假时段或缴纳相关税费。某些产品和服务可能由第三方提供,需要遵循第三方的相关条款与条件。RCI不保证该等第三方利益的可用性、价值或安全性,亦不对该等第三方利益的可用性、价值或安全性负责。关于高级会员选择权的完整条款与条件和额外条款与条件,请登录www.rci.com查看。

3. RCI 住宿单位

RCI自RCI会员、加盟度假村和其它度假时段提供者处获得住宿单位。若RCI自成员以外来源获得度假时段,成员若使用该等度假时段,可能会被要求遵守额外的条款、条件、收费和相关税费。

4. 加盟度假村

- RCI会不定期地授权特定度假酒店、度假俱乐部和其它法律实体(简称“加盟度假村”)。向加盟度假村购买或通过加盟度假村购买度假时段的购买人提供计划文件的副本,以便购买人考虑是否成为交换计划会员。RCI是独立于交换计划中的加盟度假村、开发商、管理商、度假时段销售代理商以及度假时段提供商之外的实体。加盟度假村应遵守加盟度假村协议,不得做出任何与计划文件不一致的有关RCI或交换计划的陈述。RCI不对加盟度假村或加盟度假村的管理做任何承诺或陈述(但RCI以书面方式做出的承诺或陈述除外)。会员须自行咨询或了解相关事宜。
- RCI不也是也不会成为您与加盟度假村和开发商之间关于购买度假时段的任何合同或协议的缔约方。开发商和加盟度假村均独立于RCI,您与加盟度假村或开发商签订的任何合同均独立于您的交换计划会员资格。
- 加盟度假村分为两类:
 - “自家度假村”是指会员享有度假时段的或分配度假时段供储存用于交换的加盟度假村。在某些情形下,若自家度假村与另一加盟度假村同属同一人所有或控制,RCI可将该自家度假村视为某一“自家俱乐部”的一部分。
 - “接待度假村”指会员在交换度假时段时前往的加盟度假村。

5. 加入交换计划的条件

度假所有者一经被接纳为会员,若满足如下条件,即可参加交换计划:

- 会员的自家度假酒店、自家度假村或自家俱乐部为交换计划的加盟单位,其必须严格遵守由RCI确定的相关度假酒店加盟计划的全部条款与条件。此外,该等自家度假村或自家俱乐部必须以商业上合理的方式运营,使之符合RCI及其会员的期望,具体标准由RCI自行确定。
- 若会员的度假时段在非RCI加盟度假村(以下简称“非加盟度假村”),则该等非加盟度假村必须以商业上合理的方式运营,提供充足的空间和康乐设施并达到规定品质要求,使之符合RCI及其会员的期望,具体标准由RCI自行确定。
- 会员须及时履行其对RCI承担的所有义务。
- 会员须及时支付所有与会员度假时段相关的一切费用,包括支付维管费、评估费、共摊费用、娱乐休闲费、本票、抵押或税款(以下简称“度假时段费用”)。若度假时段费用和特定维管费未能及时支付,则将对度假时段所有人的RCI账户采取“维管费冻结”措施,直至自家度假村、自家集团或非加盟度假村向RCI提供书面证明,确认度假时段所有人已履行了付款义务。会员承认,若会员未能支付度假时段费用,RCI可自行决定支付其全部或部分未支付的度假时段费用。在此情形下,RCI将就其所支付的度假时段费用向会员开具账单,作为尚未支付的额外年度会籍费。

6. 储存度假时段

- 遵守本条款与条件的会员可在假期起始日前的24个月至30日期间内将度假时段储存至交换计划。为获得最大的储存交换能力,度假时段应在至少在该度假时段起始日前九个月储存。在起始日前不足九个月的时间内储存的度假时段将获得较低的储存交换能力。RCI可决定是否接受在假期起始日前30日内进行的度假时段储存,通常RCI只考虑接受那些需求大量的区域内的度假时段的储存请求。

- 只有可用于交换的度假时段方可进行储存。度假时段可通过邮件、传真、电话或RCI官方网站www.rci.com进行储存。如果会员要储存“浮动”度假时段,须在储存度假时段前从自家度假村或自家俱乐部获得分配的住宿单位和周次。
- 度假时段所有人向RCI储存度假时段的,应向RCI提供如下信息:RCI会员姓名、会员号、周次、加盟度假村编号、住宿单位编号以及其它RCI要求的信息。
- 度假时段储存成功后,会员将会收到一份书面或电子形式的信息确认函。
- 通过向RCI储存度假时段,会员向RCI让渡使用该度假时段的所有权利。
- 会员同意并承认,RCI可为一切商业上合理的目的,使用任何储存的度假时段。此目的包括但不限于满足会员的交换请求、检查、宣传、租赁、销售、推广或其它RCI确定的目的,包括用于其它人的交换或住宿计划。RCI可随时处置在度假时段起始日前60日仍未确认交换的度假时段。

7. 交换的获得与确认

- 会员可要求取得某特定区域、特定度假酒店的度假时段或获得在交换计划内向会员和其它人提供的交换计划利益(以下简称“交换请求”)。满足如下条件的,视为恰当地提交了交换请求:
 - 会员已在交换计划中储存度假时段;
 - 会员要求的度假时段的起始日和结束日均未超过会员交换权的有效期;
 - 会员向RCI提供了至少四个特定的度假时段选择;
 - 会员要求的旅行时间为交换请求后的31天至24个月之间(或会员已获得储存延期的,其请求的旅行时间在储存延期的期间内);
 - 会员已储存了有效期至所要求的旅行时间结束的度假时段;
 - 在所请求的交换日前缴清会籍费;
 - 会员已按照RCI要求的且公布于RCI官网www.rci.com的金额向RCI支付了交换费;以及
 - (viii)会员遵守了所有其它相关条款与条件。
- 会员提出储存延期请求。延长度假时段的期限、储存信用和合并储存,将期限延长三个月、六个月或最高一年(以下简称“储存延期”)。RCI可要求就每次储存延期缴纳服务费。RCI保留单方决定停止提供储存延期、修改储存延期条款和储存延期费用的权利。关于储存延期的任何变动均将在RCI官方网站上www.rci.com公布。
- 会员可将两个以上的储存和储存信用合并,获得的储存交换能力等于用于合并储存的合并的各储存交换能力或储存信用总和的储存交换能力(以下简称“合并储存”)。RCI可就合并储存收取服务费。RCI保留单方决定停止提供合并储存、修改合并储存条款和合并储存费用的权利。关于合并储存的费用标准将在RCI官方网站上www.rci.com公布。
- 会员可亲自提交交换请求,或通过邮件、传真、电话、登录网站的形式提交交换请求。
 - 通信地址:RCI Asia Pacific Pte Ltd. Singapore Branch, 223 Mountbatten Road, #03-11/27, Singapore 398008
 - 电话:4008 111 688 (中国热线)或者 65-6223 4333 (新加坡热线);
 - 传真:65-6223 4334; (iv) 网站: www.rci.com。
- 若RCI能够确认适当提交的交换请求,会员将会收到一份由RCI发出的书面或电子形式的确认单。“确认单”是关于已为会员或购买了访客证的会员的朋友预留了住宿的通知(此谓“经确认的交换”)。在入住登记时应出示书面或电子形式的确认单或由RCI提供的确认号和详细信息。
- 由RCI或RCI的授权人以书面形式或电子邮件形式向您出具的确认单方有效。会员收到确认单后,应仔细核对相关信息,如发现信息有误,应尽快通知RCI。此后对您的确认单进行的任何变更均作为撤销处理。
- 若经确认的交换的交换能力少于分配给用于使交换生效的储存或合并储存的储存交换能力,RCI可提供用于未来交换的信用(以下简称“储存信用”)。
- 拥有相关储存交换能力的会员在其自家度假村或自家集团内提出交换请求的,优先于在该自家度假村或自家俱乐部不拥有度假时段的其它会员。

8. 交换系统优先权

- “储存交换能力”是指RCI在度假时段储存时分配给度假时段单元的价值,或在合并时衍生的价值。(根据第8(H)款规定的标准,)储存交换能力在不同储存之间和不同年度之间可能存在差异。
- RCI可自行对分配给已储存的度假时段的价值进行重新估值。如经重新估值,调高已储存度假时段的价值,则该住宿单位的储存交换能力或相关的合并储存或储存信用应相应予以调整。
- “交换能力”是指为使用某特定的可用度假时段住宿单元而要求的价值。由于系统活动和第8(E)款所列因素的变化,交换能力可能会有变化,且交换能力可能会与度假时段的储存交换能力存在差别。
- 在履行交换请求时,RCI将会对会员愿意获得的度假时段的储存交换能力和交换能力进行比较。如交换能力少于或等于储存交换能力,则可根据计划文件的条款产生交换行为。
- 在设定储存交换能力和交换能力时,RCI考虑如下因素:
 - 度假时段的需求、供应、类别、组别和利用率以及加盟度假村和与度假时段相关的加盟度假村和地理区域;
 - 度假时段的季节性指派;
 - 单元的大小和类型(如卧室数量、厨房类型、实际单元的最多居住人数或私密居住人数);
 - RCI从到访加盟度假村的会员处收集的会员评语卡分数;
 - 储存日期及已储存度假时段的起始日期。
- RCI可自行决定与加盟度假村签订协议,根据度假时段的住宿单位的平均储存交换能力,从而为某确定度假时段的住宿单位设定储存交换能力。
- 此外,通过分享区域内度假时段的住宿单位以促进会员交换,RCI可预留已储存度假时段以备区域度假要求和其它可预计的需求。
- RCI可在其认为合理的时候,对加盟度假村和/或住宿单位提供者要求的交换施加限制。该等限制包括但不限于会员或其访客在某期间内交换同等度假酒店不得超过一次,禁止与加盟度假村处于同一地理区域内的全部或指定度假酒店进行交换,最小年龄要求或全包度假酒店和/或全套产品的强制要求(参见下文第11(D)款)。

9. RCI履行特别交换请求能力的限制

- RCI确认特定交换请求的能力取决于如下因素:会员储存的度假时段、加盟度假村和其它住宿单位提供者施加的限制、交换系统优先权、促销计划、会员度假时段储存交换能力等。因此RCI无法确保特定度假酒店的选择、履行时间或住宿房间的类型和大小。RCI和任何加盟度假村人员均不承诺可以在交换计划内保障特定度假酒店的选择、履行时间或住宿房间的类型和大小。
- 鼓励会员在要求的出游时间前尽早提交交换请求。鼓励会员尽量请求与其已储存度假时段的季节和单元相同或类似的季节和单元。如会员请求的旅行时间、度假酒店数量和/或指定卧室数量无法满足或无法实现,则将根据可用性安排其它选择。

10. 应向RCI支付的费用

作为交换计划利益的对价,会员同意按照RCI确定的金额向RCI付款。向RCI支付一切相关费用是延续会员资格或激活会员资格的条件。RCI保留基于合情合理的理由自行决定是否拒绝延续或激活会员资格的权利。一切交换计划费用必须于到期应付时予以支付。

- A. 会员须为交换计划的会员资格向RCI支付年度会籍费或由开发商或加盟度假村代替会员向RCI支付该会员的年度会籍费（以下简称“年度会籍费”）。截至2010年9月17日的现行年度会籍费标准为：两年期会籍人民币1395元；三年期会籍人民币1590元；五年期会籍人民币1840元。
- B. 会员可根据www.rci.com上公告的费用标准，向RCI支付相应的续会费（以下简称“续会费”），延续或延长其会员资格。截至2010年9月17日的现行续会费标准为：一年期会籍人民币750元；两年期会籍人民币1790元；五年期会籍人民币2485元。
- C. 若会员未能在初始会籍期满后九十天内缴纳相应的续会费，RCI保留在续会费之外向会员收取会籍激活费的权利。
- D. 在会籍期内，会员应向RCI支付本条款与条件规定的一切其它费用和按照RCI确定并在其官方网站www.rci.com上公布的金额支付一切其它相关费用。
- E. RCI有权以会员之当地货币进行收费和要求付款。如有相关政府费用或税收，RCI可调整其收费。在收费和价格方面，RCI有权在其认为适当的时候免除、削减或予以折扣。

11. 应向其他人履行的义务和支付的费用

- A. 加盟度假村和住宿单位提供者可就特定入住限制、度假酒店行为和和其它事项规定限制、规章和规则。各会员和/或访客均应遵守加盟度假村和住宿单位提供者制定的此等限制、规章和规则。
- B. 您和您的访客均须遵守入住和退房时间。除会员和/或访客事先通知某个加盟度假村或住宿单位提供者其将晚于确认单指定的到达时间入住外，会员或访客将面临确认单失效、储存被撤销的风险。
- C. 会员及其访客在遵守加盟度假村或住宿单位提供者相关规章制度的前提下以负责、谨慎和安全的方式进入并使用客房。会员和访客应负责支付相关税款、港口费、消费、个人费用、设施费、保证金和其它为使用相关设施应当向加盟度假村或住宿单位提供者支付的度假时段相关费用。尽管存在前述规定，会员应为其本人或其访客遭受或导致的损害、被盗、损失或费用的承担最终责任。
- D. 如果会员确认交换到全包度假酒店的度假时段或选择了全套产品，则会员了解使用此确认交换可能需要根据加盟度假村或住宿单位提供者规定的额外条款与条件向全包度假酒店支付食物、饮品或其它休闲设施的额外费用（以下简称“全包费”）。该等全包费、条款与条件均由加盟度假村或住宿单位提供者单方确定，并可不时予以变更。加盟度假村或住宿单位提供者可要求在入住前或入住时缴纳全包费。会员承认其应事先与加盟度假村或住宿单位提供者确认是否应缴纳全包费，并同意在应当缴纳全包费的情形下，缴纳全包费。

12. 撤回度假时段

在满足如下条件时，会员可请求自交换计划中撤回储存的度假时段，RCI可自行决定是否准予撤回：

- A. (i) RCI未曾将度假时段或度假时段的任何部分（无论是否作为合并储存的部分使用）分配给其他会员或其它第三方；
- (ii) 会员未曾就储存的度假时段、合并储存或储存信用或其任何部分收到交换确认单；
- (iii) 征得了加盟方同意。
- B. 一经撤回，度假时段不能二次储存，但RCI决定接受二次储存的除外。二次储存可能需缴纳再度储存费。

13. 丧失交换度假时段的机会

在如下情形下，会员可能会丧失交换其已在RCI储存的度假时段的机会：

- A. 会员未能按要求提交交换请求或在已储存度假时段开始后二十四个月内未能接受其可用的度假酒店选择或旅行时间（或会员在已储存度假时段开始后三十六个月内获得了储存延期），会员会丧失对已储存度假时段的使用权，无资格获得该已储存度假时段的交换确认。
- B. 发生如下情形时，会员可能会丧失交换度假时段的权利：(i) 加盟度假村、开发商或所有人协会、住宿单位提供者未履行或不能履行其对RCI所承担的合同义务；或(ii) 加盟度假村与RCI的加盟协议到期但没有续约或该协议被加盟度假村或RCI终止的。若发生上文(i)或(ii)所述的情况，RCI将运用商业上合理的努力，与加盟度假村协商为会员提供替代利益或提供一份关爱计划。
- C. RCI保留在会员发生如下情形时，（在不提供资金或信用的情况下）撤销确认、撤销交换请求或拒绝其交换权利：会员的付款被会员银行或信用卡公司拒绝；会员未能履行本条款与条件规定的义务。
- D. 根据第23条撤销、终止或暂停会员资格。

14. 交换能力保护

“交换能力保护”条款为会员提供了机会，仅用于保护其储存中用于经确认的交换的储存交换能力的价值。当某一经确认的交换由于任何原因被撤销或修改时，储存中用于经确认的交换的储存交换能力将全部退回到会员账户。会员可付费向RCI购买交换能力保护，若在经确认的交换产生后的三十（30）天内购买，费用为人民币两百九十五元（RMB295.00），条件是交换能力保护的购买日期要比经确认的交换开始日期提前十四（14）天以上。若会员在经确认的交换产生后达到或超过三十一（31）天才向RCI购买交换能力保护，则费用为人民币四百九十五元（RMB495.00），条件是交换能力保护的购买日期要比经确认的交换开始日期提前十四（14）天以上。若会员在购买交换能力保护的下一个工作日结束前申请交换能力保护，RCI将予以退款。在任何情况下，一旦距离经确认的交换开始日期只有十（10）天或不满十四（14）天，则不得购买交换能力保护。

15. 经确认的交换不可用或经确认的交换存在问题

- A. 在经确认的交换产生后，如由于入住人的继续使用或未经授权的使用、加盟度假村或住宿单位提供者过度预订或由于不可抗力以外的原因，经确认的住宿单位不能提供的，RCI将运用商业上合理的努力，安置会员，在处于相同或类似地理区域的住宿单位中为会员提供替代的同等住宿条件。RCI已运用商业上合理的努力安置会员并向会员提供该等替代的同等住宿条件的，RCI不会对会员承担其它责任。
- B. 由于不可抗力事件的影响，RCI不能履行、迟延履行对会员的义务或其履行对会员的义务（包括但不限于提供住宿和其它住宿服务）遭受妨碍的，则RCI应向受影响的会员发出通知，说明未能履行义务的原因，不再进一步履行义务，并无须退还受影响的会员在收到该通知前已经支付的任何金额。“不可抗力事件”指：
- (i) 天灾、公敌行为、火灾、爆炸、海难、雷电、地震、飓风、洪水、经营宣告或未经宣告的战争、革命、暴动、叛乱、海盗、恐怖主义行为或恐怖主义威胁、蓄意破坏、封锁、禁运、事故、流行病或检疫；
- (ii) 政府机构行为、法院行为、指定接收人、抵押权人占有、为债权人利益进行分配；
- (iii) 罢工、停工或由于其它原因造成的劳动力动荡，无论劳工的请求是否合理，无论劳工请求是否在RCI的让步范围内；
- (iv) 其它非RCI所能合理控制的情形。
- C. RCI对加盟度假村没有所有权和经营权，对加盟度假村的描述、服务和/或陈述不承担责任。有关加盟度假村、接待度假村或住宿单位提供者提供的住宿或服务的投诉应首先向加盟度假村、自家度假村或住宿单位提供者的相关负责人提出。如该等投诉不能获得令人满意的结果，则会员应及时拨打4008 111 688的RCI援助电话、发送电子邮件至chinamembers@rci.com、或按照第7(D)款列明的RCI地址向RCI的会员服务部写信投诉。请您在归来后三十日内提供有关投诉的详细信息。

16. 会员资格的转让

经RCI同意，会员可将其的会员资格的剩余期间转让给他人，由受让人永久取得该会员的度假时段。

- A. 转让会员资格的会员须通过邮件形式，向RCI提交一份完整的《会员资格转让申请》，并支付该等转让的相关费用。
- B. 会员储存的度假时段在销售或转让后发生的，则受让人应向RCI或其的指定人提供在该期间对度假时段的排他使用性的说明文件。受让人须在当前《入会申请表》上签字并向RCI提交，并接受（可能修订的）本条款与条件。
- C. RCI可自行决定同意或拒绝该转让。若RCI拒绝转让，将退还已支付的转让费。

17. 会员取消已确认的交换

会员可通过电话方式或亲自拜访RCI办事处的方式通知RCI，取消或变更已确认的在线交换。访客不可取消已确认的交换。

- A. 一经取消，会员的储存交换能力将重新计算，RCI将根据如下指导规定返还为取消的已确认的交换所支付的交换费：

- i. 对于会员在假期起始日三（3）日之前确认的交换，若已确认的交换在确认日的下一个工作日结束前取消，则会员将得到交换费的全额退款，用于已确认的交换的储存交换能力也将全部退还；或者
- ii. 对于会员在假期起始日三（3）日之前确认的交换，若已确认的交换在确认日的下一个工作日结束后取消，则会员将不能获得已支付交换费的退款。用于已确认的交换的储存、储存余额或其中一部分将被重新存入会员的RCI账户，而且该储存的储存交换能力或其中一部分将在取消日的基础上重新计算，除非会员已购买了交换能力保值产品。
- iii. 对于会员在假期起始日前两（2）日或两（2）日之内确认的交换，无论何时取消已确认的交换，会员都将不能获得已支付的交换费的退款。用于已确认的交换的储存、储存余额或其中一部分将在取消日的基础上重新计算后被重新存入会员的RCI账户，除非会员已购买了交换能力保值产品。

B. 除本条款与条件规定之外，若取消发生在已确认的假期开始日前，会员可请求另一次交换，而无需进行额外的储存。届时情况下的储存交换能力、交换费和相关政策应予适用。

18. 预定和撤销替代住宿单位

RCI将不定期从第三方获得一定的替代住宿单位并向会员提供，如邮轮客房即属于该等替代住宿单位。使用替代住宿单位可能要求会员进行现金付款。替代住宿单位将根据相关替代住宿单位提供者的条款与条件提供。

19. 访客证

通过获取访客证，会员可将假期或交换已储存度假时段的权利赠给家人或朋友。

- A. 会员可按照RCI官网www.rci.com上当时确定的费率向RCI购买访客证。访客证将印有指定访客的姓名，并寄送给会员。访客证仅可由其姓名在访客证上的个人及其陪同访客使用，不得由年龄不满21周岁的个人使用。拥有访客证者可使用经确认的交换和其它相关RCI服务。访客证在入住日前60日撤销的，RCI应全额退还访客证费，除此以外，不予返还访客证费。
- B. 为获取访客证，您须延续RCI会员资格以覆盖访客证期间，申请访客证时会员资格须未终止。会员承认并负责将RCI有关访客证的一切信息与沟通转发给访客。
- C. 访客证不可转让，不可为任何商业目的使用，包括但不限于拍卖、租赁或销售。访客证的使用需遵守加盟度假村或住宿单位提供者规定的有关条件或限制。
- D. 会员应对其访客的一切行为、疏忽或错误行为负责。会员应对其访客在交换计划中使用度假时段造成的一切损害和产生的任何费用负责。
- E. 若会员、访客或访客证持有人违反本条款与条件，RCI保留自行决定（在不退款或给予信用的情况下）采取如下行动的权利：撤销经确认的交换或访客证，终止或暂停相关会员的会员资格，拒绝其使用向会员提供的任何产品或服务。

20. 会员陈述与承认

通过加入交换计划或使用交换计划，会员向RCI陈述和保证如下：

- A. 会员及为会员签署入会申请的人均具有缔结计划文件，履行或敦促他人履行计划文件项下会员义务的全部权利，并已经合法授权。必要时，会员还获取了其控制实体的一切必要同意，包括但不限于所有人或所有人协会、董事会和出借人。
- B. 会员及签署入会申请的人承诺其在购买任何加盟度假村的度假时段的决定，均主要建立在由所有权获得的利益、在加盟度假村使用和享受此度假时段的基础上，而非建立在预计计划利益基础上。在购买之前，我们建议会员预先登陆www.rci.com网站查看加盟度假村名录，以确认其欲购买度假时段的度假村乃是RCI交换计划的加盟方。
- C. 通过储存度假时段或允许代表会员储存度假时段，会员向RCI陈述并承诺：
- (i) 会员有权或将有权对已储存的度假时段和该会员有权使用的其它度假设施进行使用或分配其使用；
- (ii) 会员未曾向任何第三方转让或提供储存的度假时段，未来也不会向任何第三方转让或提供度假时段；
- (iii) 会员拥有的度假时段的住处处于良好、可用状态；
- (iv) 会员已支付了度假时段相关的费用或将支付度假时段相关的费用。
- D. 就会员所知，在会员、会员访客、会员为实体的则为会员的所有人、管理人员、董事或雇员中，无人是美国13224号行政令确认的、由美国财政部外国财产控制办公室或其它部门执行监控的恐怖分子、“特别指定国民”或“被限制人”。
- E. 会员向RCI提交的有关会员的自家度假村、会员、度假时段、度假时段费用的一切书面信息均为真实的、准确的且完整的，不存在对任何重要事实的错误陈述，不存在对必要的重要的信息的遗漏披露，不存在会造成误导的信息。会员存在虚假、错误陈述的，RCI可立即决定终止其在交换计划中的会员资格。
- F. 每位会员承认，RCI以及经RCI允许的第三方通过电话、电子邮件、电话（包括自动拨号设备和预录音留言）、传真或其它方式进行的广告宣传推广服务和产品。会员于此明确同意向RCI提供的电话、传真号、信件和电子邮件地址接收来自RCI、其加盟方和第三方的宣传和广告。会员承认，无论会员的会员资格是否被终止或到期，同意接收此宣传和广告的请求应在法律允许的最长期限内持续，直至会员明确撤销该同意。如果您不希望收到该等宣传或营销资讯，请按照第7(D)款列明的号码或地址给我们致电或向我们发送电子邮件或信件。
- G. 会员承认，RCI的隐私政策可在www.rci.com上查阅到，并可请求RCI提供印刷版本。每一会员：
- (i) 授权其自家度假村、加盟度假村或其它相关实体向RCI提供RCI要求的与该会员已支付度假时段费用或未充分支付度假时段费用相关的信息；
- (ii) 授权RCI向该会员拥有度假时段的自家度假村、自家俱乐部或加盟度假村提供有关会员在交换计划内使用度假时段的信息、有关会员的信息和会员对其交换的加盟度假村或住宿单位提供者的度假时段的所有信息。会员承认，非经会员明确撤销该授权，该授权应在法律允许的最长时间内存续，而无论该会员的会员资格是否被终止或到期。
- (iii) 理解并授权RCI为培训、质量控制和其它合法目的，监督并记录会员与RCI代表之间的对话。
- H. 每位会员承认，其交换的度假时段可能在住宿单位大小、设计、配置、休闲设施、残疾人使用的无障碍设施等方面与会员拥有的度假时段住宿单位存在差别。每位会员承认，根据相关州、联邦和地方法律确保残疾人可以进入和使用相关房间、设施和康乐设施乃是加盟度假村、住宿单位提供者或其它住宿方的所有人、出租人、承租人或经营人的责任，而非RCI的责任。

21. 赔偿

在法律允许的最大限度内，会员将赔偿并保护RCI及其管理人员、雇员、董事、股东、代

理人、代表、关联人、前任、继承人、受让人（以下简称“被保护人”），使其免受特定损失和费用的伤害。

- A. 在法律允许的最大限度内，会员将赔偿并保护被保护人，使其免于承担下列各项损失和费用：由于与度假酒店的任何交易、时间或服务相关或因此引起的任何调查、权利要求、诉讼、请求、行政争议解决或替代争议解决程序产生的任何损失与费用；涉及人身损害或财产损失的费用；由于会员、会员的相关人或关联人、会员或会员关联人的所有人、管理人员、董事、雇员、代理人或承包人违反合同、法律法规或规章或其任何行为、错误或（积极或消极）疏忽而导致的损失和费用。但若具有管辖权的法院做出不可上诉的最终判决，裁定被保护人存在过失、故意不当行为或故意导致财产损失或人身伤害的，则会员无需对该等财产损失和人身伤害予以赔偿。
- B. 会员将及时就前款所列事项进行回应，并为被保护人进行辩护。若会员的保险人或会员在被保护人提出请求后未能及时为被保护人进行辩护或由于实际或潜在利益冲突RCI认为应当聘用独立律师，会员将对被保护人由于就前述事项进行辩护而发生的一切费用予以补偿，包括合理的律师费。被保护人有权自行选择律师。对于可能会直接或间接对RCI产生不利影响的或将作为其它事项先例的解决方案或诉讼程序，须事先获得RCI批准。

22. 由于度假酒店的条件或行为而导致交换计划利益被撤销

RCI可撤销任何交换计划利益。

- A. 发生如下情形的，RCI可单方决定撤销在加盟度假村和任何住宿单位提供者处对度假时段的使用，暂停或终止自家度假村或自家俱乐部的加盟方资格：
- (i) 针对加盟度假村或住宿单位提供者的经营方式，使之无法履行义务或违反相关法律法规、法规、规章、政策或程序的；
 - (ii) 加盟度假村或住宿单位提供者被损毁或查封，或由于其它原因不适于使用的；
 - (iii) 加盟度假村或住宿单位提供者不能偿还到期债务、破产或为债权人利益进行组合或转让的；或存在任何指令、决议或请求，要求其清算、被监管、为其指定接收人或类似事项的；
 - (iv) 加盟度假村或住宿单位提供者提出债务的自愿安排的，或成为债务重组或为调整或减轻债务而采取之程序的一方当事人的；
 - (v) 针对加盟度假村或住宿单位提供者的全部资产或主要资产部分指定了破产接收人或受托人的，或成为任何寻求其解散或全部或部分清算之程序的一方当事人的；
 - (vi) RCI与加盟度假村或住宿单位提供者的协议终止或期满，或加盟度假村或住宿单位提供者的控制权发生转让的；
 - (vii) RCI终止交换计划的运作的。
- B. 若RCI撤销在此类加盟度假村或住宿单位提供者处的经确认的交换，前述第15条规定应予适用。
- C. 若RCI暂停或终止在加盟度假村拥有度假时段的会员的会员资格，该会员不得延续或重新激活其会员资格。

23. 会员资格的取消

- A. 会员可在任何时候通过电话方式或第25(D)款规定的其它通知方式通知RCI，撤销会员资格。如果适用，RCI应在扣除已使用会籍期间的费用、该会员入会时或续会时享受的折扣后，退还该会员的年度会籍费或续会费。RCI可撤销在会员资格取消后的任何经确认的交换或经确认的预留，无须退还会员已支付的交换费或其它款项。储存的度假时段将继续作为RCI的财产，但RCI自行决定放弃的除外。
- B. 若会员在其会员资格到期后九十天内没有续会籍，其会员资格自动终止。实效的会籍申请激活时，RCI可要求其支付年度会籍费，并可自行决定施加其它要求和收取其它费用作为重新注册的条件。
- C. 在如下情形下，RCI可基于合法合理的理由单方决定终止或暂停会员的会员资格及其参加交换计划的权利：
- (i) 会员资格终止或到期；
 - (ii) 会员违反本条款与条件或其它计划文件要求；
 - (iii) 会员未能在RCI确定的合理期间内纠正导致会员资格暂停的事项；
 - (iv) 会员拥有度假时段的加盟度假村与RCI的加盟关系终止；
 - (v) 交换计划终止；
 - (vi) 地方、州或联邦政府机构的要求（或外国政府机构）、法律、法规、规章或有管辖权的法院的要求；
 - (vii) 您、访客或访客证持有人对他人造成困扰、持续遭到投诉；或威胁RCI、加盟度假村或住宿单位提供者的员工，或对RCI、加盟度假村或住宿单位提供者的员工使用暴力、进行骚扰或辱骂。
- D. 若会员的会员资格被暂停或终止，会员将不得使用交换计划利益。会员资格的终止或暂停会导致包括但不限于如下后果：会员不得使用经确认的交换；RCI可撤销任何经确认的交换、终止任何正在进行的交换请求，无须向会员退还任何费用或储存的度假时段。对于已储存的度假时段的将继续为RCI的财产，但RCI自行决定放弃的除外。若由于不付款导致会员资格被终止或暂停，会员欠RCI的一切费用和其它款项应立即向RCI支付。会员资格被暂停的，会员的交换计划利益将暂停，直至其拖欠RCI的所有款项均被偿还。
- E. 会员资格终止后，RCI可自行决定是否接受前会员关于重新激活会员资格的请求。除其它条件外，RCI还可要求申请者支付新的年度会籍费。
- F. 若RCI终止交换计划，所有会员资格均终止。对于应退还的预付年度会籍费（若有），应当按照第23(A)款的规定计算。

24. 责任限制

RCI与会员同意，RCI对会员或访客的责任在内容和金额上均有限制。

- A. 若会员或访客由于使用或不能使用交换计划或交换计划利益发生损失、伤害或损坏，RCI的责任限于会员为进行相关使用而向RCI支付的费用。在任何情形下，一方均不对另一方的任何特别、后果性、附带性或间接性损害负责。本责任限制规定须受中华人民共和国适用法律（包括但不限于《中华人民共和国消费者权益保护法》）的约束，和/或受拥有管辖权的仲裁机构或法院（若适用）做出的裁决或判决的约束。
- B. RCI及上文第21条规定的被保护人均不对任何第三方的行为、疏忽或陈述（无论口头或书面）承担责任（无论是基于合同、侵权或法律规定），包括但不限于加盟度假村、其它住宿单位提供者，且会员明确放弃针对RCI或被保护人提起该等权利主张的权利。
- C. RCI无能力控制加盟度假村或其它住宿单位提供者的运营，包括但不限于出入其设施的方式（包括供残疾人使用的无障碍设施），对于加盟度假村或住宿单位提供者的行为和疏忽不承担责任。
- D. 加盟度假村或住宿单位提供者是该等度假酒店的财务生存能力、住宿质量、设施、设备、服务、经营、遵守相关法律、法规和规章的唯一责任人。
- E. 关于加盟度假村或住宿单位提供者的信息以及关于RCI对会员的住宿单位信息，包括但不限于设施、设备和服务，唯一的来源渠道为相关加盟度假村、住宿单位提供者或所有人所编制和提供的信息。您应当知道，加盟度假村或住宿单位提供者可决定不经发出通知，撤销其提供的设施、设备和服务，该等设施、设备或服务可能仅在一年中的特定时间方可使用。会员应自行询问有关度假酒店的描述，确定加盟度假村或住宿单位提供者将能满足其要求，尤其是在淡季旅行。尽管RCI运用了合理努力确保加盟度假村或住宿单位提供者公开的度假酒店信息是准确的和最新的，但RCI明确声明，若其公布或转发的由加盟度假村或住宿单位提供者提供的信息不准确、不完整或具有误导性，RCI概不承担责任，但由于RCI的疏忽造成的除外。
- F. RCI自其会员以外的其它来源获得的住宿单位和替代住宿单位可能会根据RCI的决定发生阶段性变化。RCI不保证有特定的住宿单位或替代住宿单位可供会员使用；即便可供使用，RCI也不保证其在特定的时间内的可用性。

25. 一般规定

- A. 部分无效。如本条款与条件的任何部分违反了您在国家、省、市或州的法律（如适用），则该部分对您不发生效力。如本条款与条件全部或部分由于任何原因被宣告无效或不可执行，或由于前述原因不发生效力的，则本条款与条件其余部分效力不受影响。但若根据RCI的判断，无效部分会在根本上损害本条款与条件或RCI交换计划的价值，则RCI可在任何时候向会员发出书面通知，终止会员的会员资格。双方无须对对方承担任何罚金或赔偿。
- B. 不存在第三方受益人。本条款与条件仅为双方之利益而设。不存在任何第三方受益人，本条款与条件的规定无意授予任何第三方执行任何条款的权利，也无意授予任何第三方在本条款与条件下的任何利益（以下简称“第三方权利”）。基于此明确排除合同法（第538条）的适用性。RCI与他人的任何协议均不涉及会员之利益。
- C. RCI对本条款与条件的任何修订，RCI在本条款与条件项下的任何弃权、批准和同意均须以书面形式作出，并须由RCI授权代表签字方可生效。RCI的沉默或不作为不构成弃权、同意、交易过程、暗示或禁止。若RCI以书面确认的方式允许任何会员偏离本条款与条件，RCI可随时向该会员发出书面通知，要求其严格遵守会员应当遵守的条款、条件与义务。
- D. 向会员发出的通知在如下情形下生效：以书面信件发送的，在送达时生效；以电子邮件形式发送的，在发送到会员向RCI提供的电子邮件地址时生效；通过其它电子媒介发送的或在RCI官网www.rci.com上公布的，在发送和公布当时生效；在RCI的度假无限®（ENDLESS VACATION®）杂志的电子版或印刷版上公布的或在RCI的加盟度假村目录上公布的，在公布当时生效。如您没有特别通知我们，则视为您同意接受RCI的电子邮件。通知应在寄送给会员的当日视为送达。对于发给RCI的通知，以书面信件形式发送的，在送达时生效；以电子邮件形式发送的，在到达上文规定的电子邮件地址时生效。通知应在递送给RCI的当日生效。
- E. RCI可向任何第三方转让其在本条款与条件项下的权利与义务，任何此等转让应于RCI向您发出转让通知之时发生法律效力。

26. 商标

ENDLESS VACATION®、RESORT CONDOMINIUMS INTERNATIONAL、WYNDHAM EXCHANGE AND RENTALS、WYNDHAM WORLDWIDE CORPORATION、RCI以及各自的图案设计均为商标或服务标识，未经商标或服务标识所有人的事先书面同意，任何人不得使用。其它的品牌名称则为各自所有人的商标或服务标识。

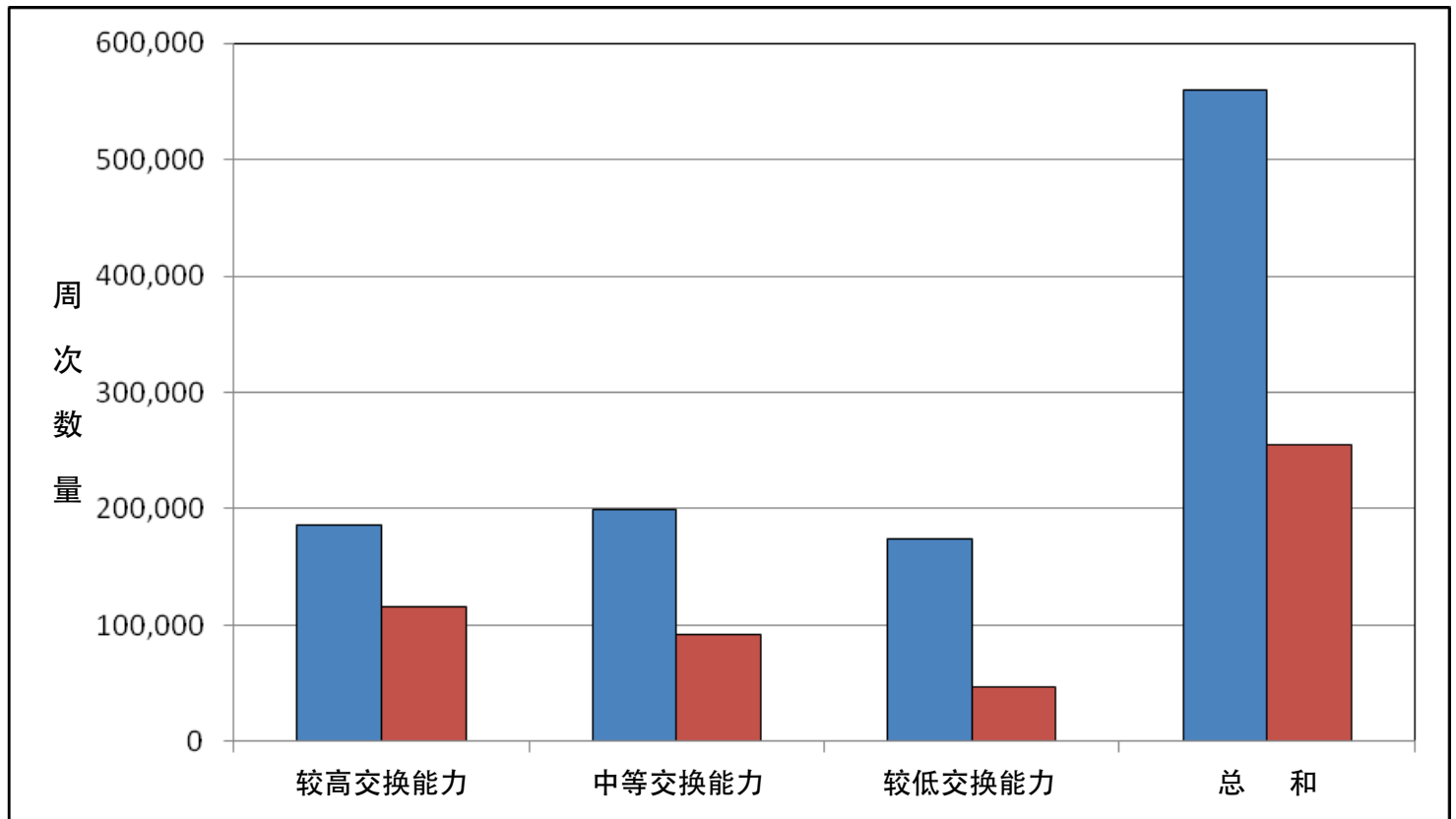
27. 争议解决、法律适用与争议解决地的选择

计划文件受中华人民共和国法律管辖。若任何会员、伴同会员度假的访客或持有访客证旅行的访客要求RCI或其关联实体依法给予赔偿或救济，应将争议提交中国国际经济贸易仲裁委员会（以下简称“贸仲委”）仲裁。仲裁应按提交仲裁当时有效的贸仲委仲裁规则进行。由双方协议指定一名具有度假所有权经验的仲裁员进行仲裁。若双方未能就指定仲裁员达成一致，该仲裁员由贸仲委指定。仲裁裁决为终局裁决，对双方均有法律约束力。仲裁地点为北京。仲裁程序使用语言为英语或中文，具体由双方商定。若本协议任何一方寻求通过仲裁以外其它方式解决争议的，则对方有权要求该方就其因此而发生一切损失、费用和律师费给予赔偿。若争议解决程序由会员或访客提起但RCI最终胜诉，则该会员应负责支付RCI因此而支出的辩护费用，包括合理的律师费。

28. 全部协议文件

- A. RCI或代表RCI的任何人均不曾向会员做出计划文件规定内容以外的任何口头或书面陈述或承诺。会员并非基于该等口头或书面陈述或承诺而提交入会申请或同意交换计划的条款。会员放弃对RCI、RCI代理人或第三方在计划文件之外做出的任何口头、书面的陈述或承诺的申诉权。
- B. 除计划文件明确规定的內容外，RCI与会员之间不存在任何其它明示的或暗示的协议、保证或承诺，无论其为口头形式或书面形式。
- C. RCI在遵守第25(D)款规定的通知程序的前提下，可随时以书面形式修订计划文件。RCI对包括计划文件在内的任何RCI文件的修订在其出版、公布于www.rci.com、寄送、以电子邮件或其它电子媒介发送时生效。
- D. 计划文件构成RCI与会员之间关于该等文件所规定的主题事项的完整协议，取代双方之前有关该主题事项的一切口头或书面的同步通信、陈述或协议。本条款与条件的标题仅为方便参考而设。

下面的图代表RCI对交换制度周期所加的单位总和（蓝色）比对RCI所用来自周期会员的单位总和以交易权限分组。



在2011年给周期交换制度增加了559,308个库存单位并用了254,360周期会员订金于租金和其他方面。共有1,752,535间库存单位度假前储存超过六十(60)天。周期会员储存1,195,677以交易权限分组如下：446,034高，428,115中和321,528低。RCI或其他储存了559,308以交易权限分组如下：185,623高，199,052中，and 174,633低。

在RCI交换周计划共有626,083在度假储存期开始前六十(60)天完成。共有485,302交换用会员库存储存完成以交易权限分组如下：248,192高，181,950中，和55,160低。共有140,781交换用RCI或其他库存储存完成以交易权限分组如下：62,975高，56,386中和21,420低。

有527,861间库存单位不被交换或用于其他用途。这包括了度假储存期开始六十(60)天内的库存储存。以交易权限分组的库存如下：80,541高，139,218中，和308,102低。

共有254,360间库存单位被会员储存和租用或RCI用于其他用途在度假储存期开始前六十(60)天。以交易权限分组的库存如下：115,452高，92,548中和46,360低。